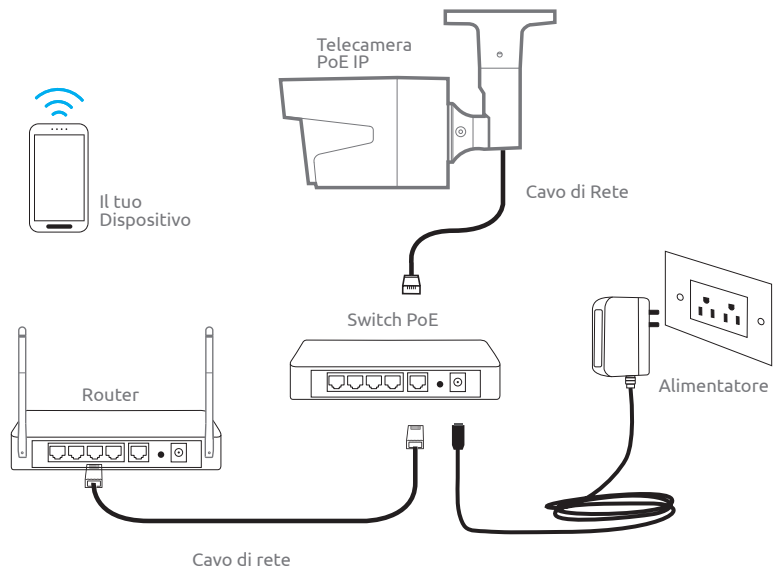


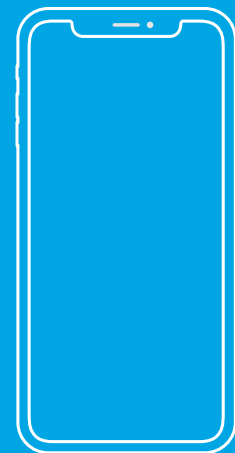
Schema di Collegamento Telecamera



Per l'installazione iniziale, collega la telecamera alla porta LAN del tuo router mediante un cavo Ethernet, quindi segui i passi riportati di seguito per impostare la tua telecamera. Assicurati che la telecamera ed il tuo dispositivo si trovino sulla stessa rete.

01.

Accedere alla
telecamera
tramite
smartphone



Installa l'App Reolink

Ci sono due modi per ottenere l'App Reolink:

1. Cerca "Reolink" su App Store (per iOS), o Google Play (per Android), scarica e installa l'app.
2. Scannerizza il codice QR riportato di seguito per scaricare ed installare l'app.



Aggiungi il dispositivo

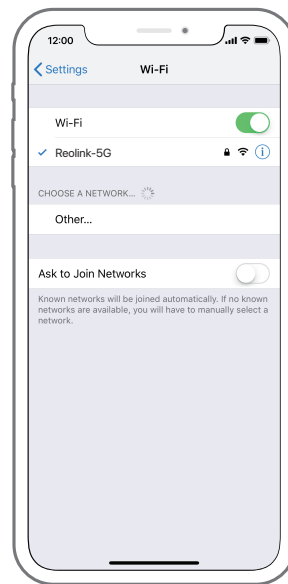
1 Se in LAN (Rete Locale)

La telecamera verrà aggiunta automaticamente.

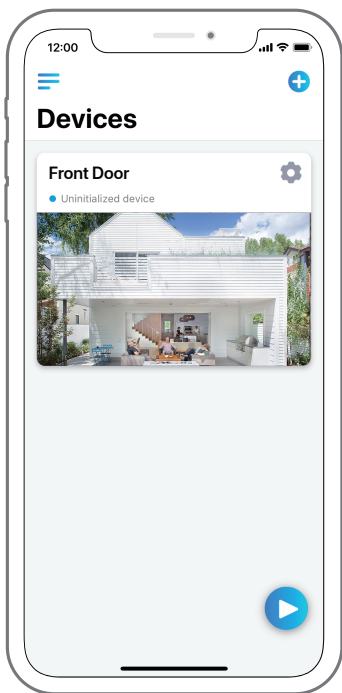
2 Se in WAN (Rete Geografica)

Dovrai aggiungere la telecamera scannerizzando il codice QR oppure inserendo il numero UID manualmente.

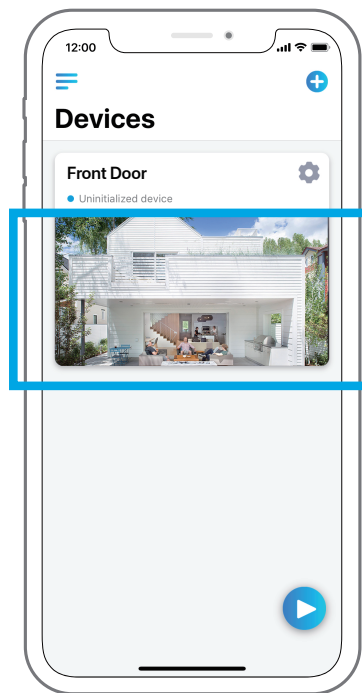
1 In LAN



1. Connetti lo smartphone alla rete WiFi del tuo router.



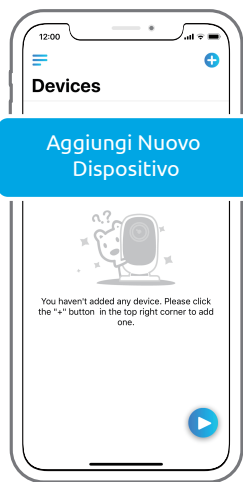
2. Avvia l'App Reolink. La telecamera apparirà automaticamente nella lista in LAN.



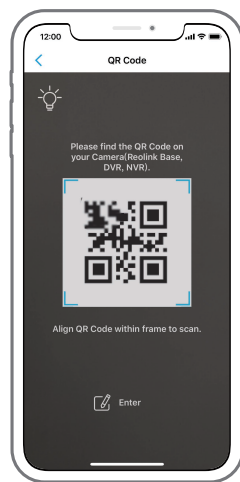
3. Fai tap su per sincronizzare l'ora e creare la tua password.

4. Avvia la diretta oppure vai a "Impostazioni Dispositivo" per ulteriori configurazioni.

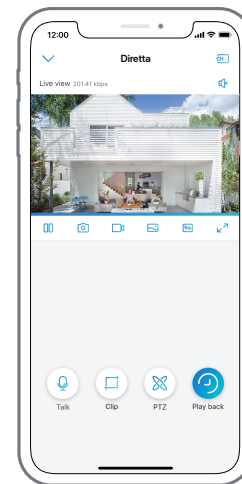
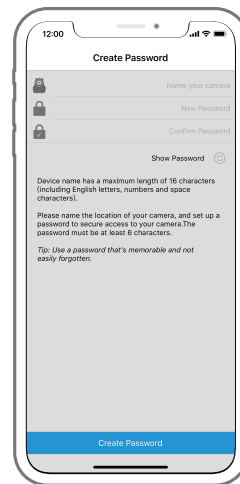
2 In WAN






1. clicca '+' nell'angolo in alto a destra.



2. Scannerizza il codice QR con la fotocamera, quindi fai tap su "Login". (Non vi è alcuna password di default preimpostata).



3. Rinomina la telecamera, crea una password e avvia una diretta.

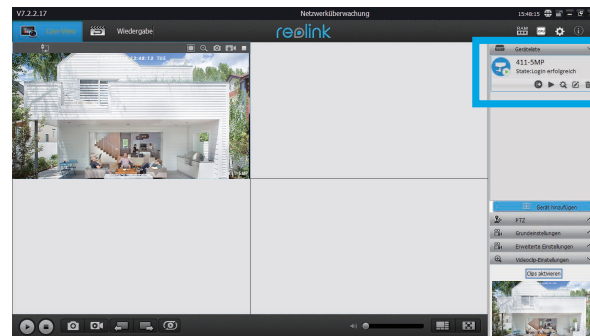
-  Questa icona appare soltanto se la telecamera supporta due canali audio.
-  Questa icona viene mostrata solo se la fotocamera supporta pan & inclina (zoom)
-  Questa icona viene mostrata solo se la fotocamera (4MP o superiore) supporta la funzione Clip, ovvero se potrai vedere un'immagine più dettagliata nell'area selezionata ed ottenere una qualità più chiara dell'immagine nella modalità fluida / video substream.

02.

Accedere alla telecamera tramite computer

Installa il Client Reolink

Installa il software Reolink dal CD allegato o scaricalo dal sito web ufficiale:
<https://reolink.com/software-and-manual>.

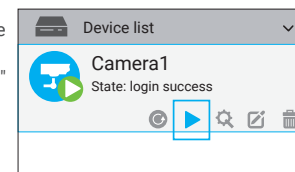


Inizia la diretta

1 In LAN

Avvia il software Reolink dal PC. Di default, il software cercherà automaticamente le videocamere sulla tua rete locale (LAN) e le mostrerà nella "Lista Dispositivi" nel menu sulla destra.

Fai click sul pulsante "Avvia" e potrai subito vedere la diretta.

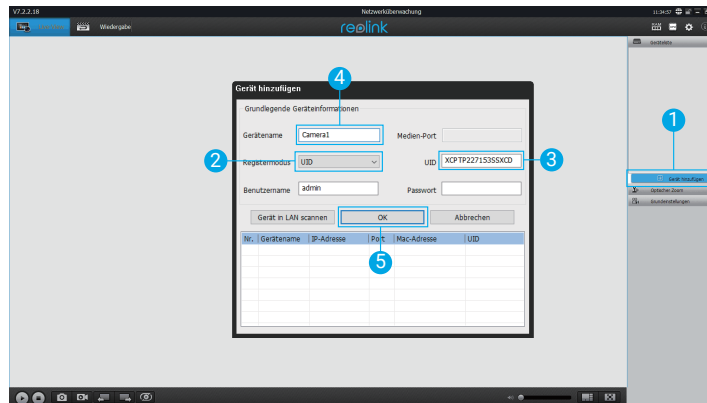


In alternativa, puoi aggiungere manualmente la telecamera al client.
Segui i passi riportati di seguito.



1. Fai Click su "Aggiungi Dispositivo" nel menu sulla destra.
2. Fai Click su "Scannerizza Dispositivi in LAN".
3. Doppio-click sulla telecamera che vuoi aggiungere. Le informazioni verranno compilate in automatico.
4. Digita la password per la telecamera. La password di default è vuota. Se hai creato una password mediante l'App Reolink, devi usarla per il login.
5. Fai click su "OK" per effettuare l'accesso.

2 In WAN



1. Clicca "Aggiungi Dispositivo" nel menu a destra.
2. Scegli "UID" come Modalità Registrazione.
3. Digita la UID della tua fotocamera.
4. Crea un Nome per la fotocamera in mostra sul client Reolink.
5. Clicca "OK" per accedere.